

PROGRAMME PLURIANNUEL DE GESTION DE LA DORDOGNE

RAPPORT SOUMIS A ENQUETE PUBLIQUE



SOMMAIRE

I.	Présentation du bassin versant.....	1
1.	Découpage en sous bassins versants	1
2.	Etat des masses d'eau sur le bassin versant de la Dordogne.....	2
3.	Rappel des éléments du diagnostic.....	3
II.	Présentation générale du PPG de la Dordogne par année.....	4
III.	PPG par bassin versant d'ordre 3.....	5
4.	Le Pont-Aubert amont : un bassin versant pilote.....	5
5.	L'Eau-Large : des pressions essentiellement agricoles.....	7
6.	Le Barrage de Marèges	9
7.	Degré de reconquête par bassin versant d'ordre 3.....	11
IV.	Etudes à mener et à poursuivre.....	12

I. Présentation du bassin versant

1. Découpage en sous bassins versants

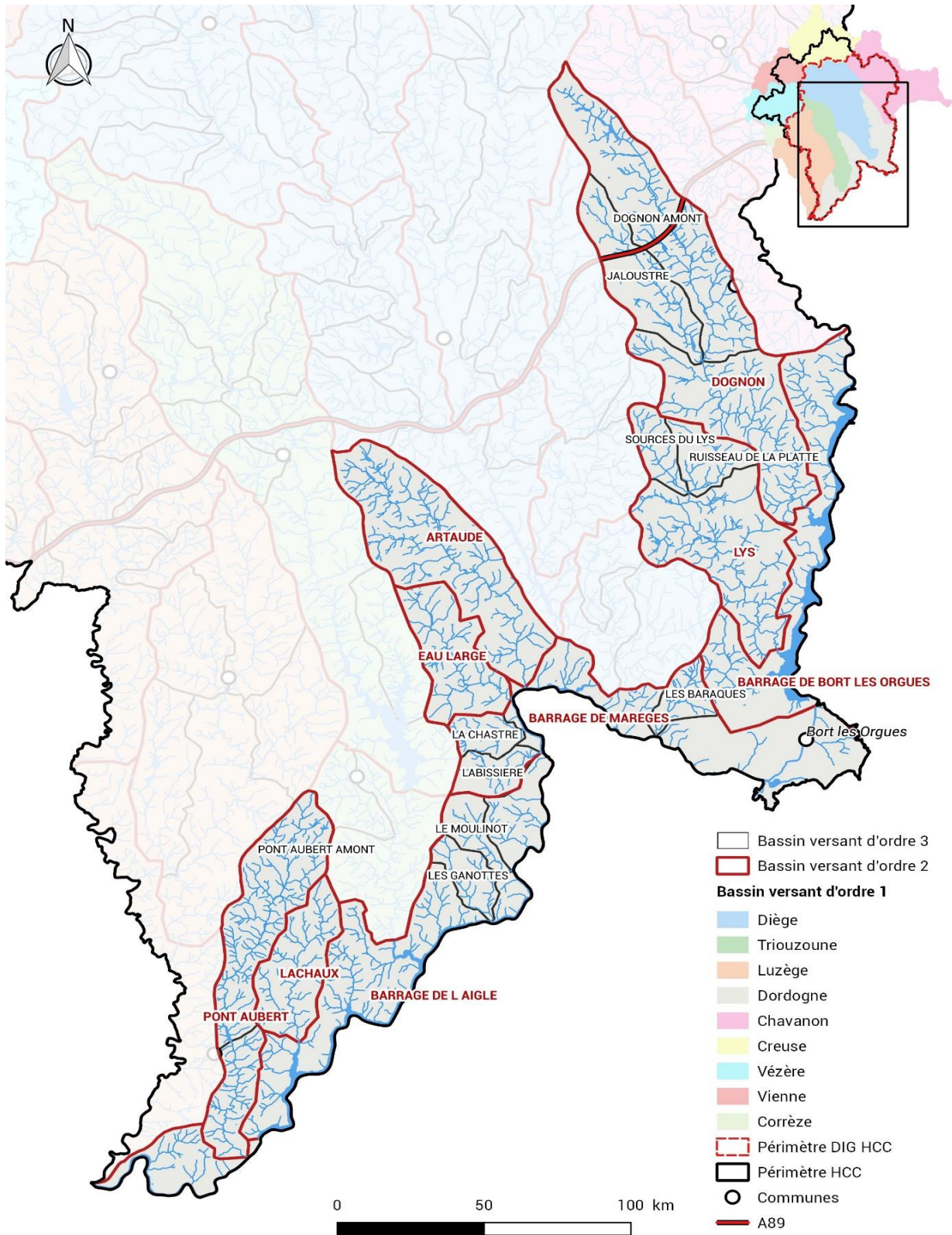


Figure 1 : Découpage du bassin versant de la Dordogne en sous bassin d'ordre 2 et 3 (Source : BD Topo)

2. Etat des masses d'eau sur le bassin versant de la Dordogne

Tableau 1 : Correspondance entre les bassins versants de la Dordogne et les masses d'eau de l'Agence de l'Eau Adour Garonne (Source : SDAGE 2016/2021)

BV1	BV2	BV3	CODE MASSE D'EAU	Etat écologique 2015	Etat chimique Avec substances ubiquistes 2015
DORDOGNE	ARTAUDE	HORS BV3 ARTAUDE	FRFRL60_3	Bon	Non classé
	BARRAGE DE BORT LES ORGUES	HORS BV3 BARRAGE DE BORT LES ORGUES	FRFL18	Moyen	Bon
	BARRAGE DE CHASTANG	HORS BV3 BARRAGE DE CHASTANG	FRFL30	Non classé	Non classé
	BARRAGE DE L AIGLE	LES GANOTTES	FRFL1	Moyen	Bon
		LE MOULINOT			
		HORS BV3 BARRAGE DE L AIGLE			
	BARRAGE DE MAREGES	LES BARAQUES	FRFL60	Moyen	Mauvais
		LABISSIERE			
		LA CHASTRE	FRFR347B	Moyen	Mauvais
		HORS BV3 BARRAGE DE MAREGES			
	DOGNON	JALOUSTRE	FRFRL18_3	Moyen	Non classé
		HORS BV3 DOGNON			
		DOGNON AMONT			
	EAU LARGE	HORS BV3 EAU LARGE	FRFRL60_2	Moyen	Non classé
	LACHAUX	HORS BV3 LACHAUX	FRFRL1_2	Bon	Non classé
LYS	SOURCES DU LYS	FRFRL18_5	Bon	Non classé	
	RUISSEAU DE LA PLATTE				
	HORS BV3 LYS				
PONT AUBERT	PONT AUBERT AMONT	FRFRL30_1	Moyen	Non classé	
	HORS BV3 PONT AUBERT				

3. Rappel des éléments du diagnostic

Tableau 2 : Synthèse des données de diagnostic sur le bassin versant de la Dordogne

			BV1	DORDOGNE					
			BV2	EAU LARGE	LACHAUX	L'ARTAUDE	PONT AUBERT	BARRAGE DE L'AIGLE	BARRAGE DE MAREGES
			BV3				PONT AUBERT AMONT	LES GANOTTES	LABISSIERE
			Linéaires diagnostiqués	27,54 km	26,07 km	9,78 km	43,29 km	4,26 km	4,30 km
			Part du linéaire diagnostiqué sur le linéaire total	73%	70%	10%	54%	31%	36%
Description des Bassins Versants	Géographie - Topographie	Caractéristiques naturelles	Surface totale BV	14,8 km ²	14,0 km ²	35,0 km ²	22,1 km ²	4,9 km ²	4,9 km ²
	Hydrographie - Hydrologie	Cours d'eau	Linéaire cours principal	7,40 km	8,50 km	16,40 km	14,20 km	7,60 km	4,30 km
		Lacs et Etangs	Linéaire total de cours d'eau HCC	37,80 km	37,50 km	95,20 km	80,50 km	13,70 km	11,90 km
			Densité d'étangs	0,24	0,20	0,33	0,36	0,01	0,10
Etat du lit mineur	Hydromorphologie	Lit	Part du linéaire recalibré	48,19 %	42,39 %	0,00 %	35,41 %	45,26 %	38,54 %
		Berges	Nombre de passages à gué	6	1	4	9	0	1
			Densité d'ouvrages installés dans le lit (buses, ponts, seuils, digues)	1 / 265 m	1 / 442 m	1 / 515 m	1 / 503 m	1 / 327 m	1 / 359 m
			Part du linéaire impacté par ces ouvrages	3,78 %	2,26 %	1,94 %	1,99 %	3,05 %	2,79 %
			Part du linéaire de cours d'eau piétiné	45,67 %	37,97 %	20,54 %	29,59 %	47,66 %	35,96 %
			Part du linéaire de berges avec ripisylve absente	60,21 %	45,19 %	2,59 %	34,15 %	41,18 %	33,97 %
	Part du linéaire avec ripisylve discontinue et continue	39,79 %	54,81 %	97,41 %	65,85 %	58,82 %	66,03 %		
Continuité	Ecologique	Nombre d'infranchissables ou très difficilement franchissables	35,00	30,00	6,00	21,00	7,00	4,00	
Etat du lit majeur et du bassin versant	Occupation des parcelles riveraines	Part du linéaire de berges occupées par des Prés	56,88 %	48,97 %	28,51 %	50,07 %	47,40 %	53,04 %	
		Part du linéaire équipé de rigoles	16,71 %	17,00 %	0,00 %	14,89 %	0,00 %	0,00 %	
		Part du linéaire de berges occupées par des Cultures	0,00 %	0,14 %	0,00 %	0,69 %	0,00 %	0,00 %	
		Part du linéaire de berges occupées par des Résineux	15,32 %	15,40 %	7,04 %	9,52 %	6,98 %	14,58 %	
		Part du linéaire de berges occupées par des Friches	4,69 %	4,43 %	18,36 %	6,32 %	19,47 %	8,32 %	
		Part du linéaire de berges occupées par des Bois naturels	18,12 %	28,79 %	44,52 %	32,06 %	26,15 %	22,56 %	
		Part du linéaire de berges occupées par des tourbières	0,14 %	0,00 %	0,00 %	0,00 %	0,00 %	0,00 %	
Part du linéaire de berges occupées par des Zones Urbanisées	1,93 %	0,00 %	1,57 %	0,00 %	0,00 %	0,00 %			
Enjeux présents sur le bassin versant	Usages de l'eau et activités périphériques	AEP/ressource en eau	NON	NON	NON	NON	NON	NON	
		Hydroélectricité	NON	NON	1	1	NON	NON	
		Baignade/canyoning	NON	NON	1 site de canyoning	1 site de baignade et 1 site de canyoning	NON	NON	
	Patrimoine naturel et Statuts de protection	Espèces patrimoniales	Loutre	Loutre	Loutre	APP ; Loutre		Loutre	
		Natura 2000	OUI	OUI	OUI	NON	OUI	OUI	
Travaux déjà réalisés	Thématiques des travaux	ZNIEFF	NON	OUI	NON	OUI	OUI	NON	
		Continuité écologique	NON	NON	NON	NON	NON	NON	
		Hydromorphologie (MEDA et renaturation)	OUI	NON	NON	OUI	NON	OUI	
		Restauration ripisylve et travaux sylvicoles	OUI	OUI	OUI	OUI	NON	NON	

A ce jour, 115 km de cours d'eau ont été diagnostiqués sur le bassin de la Dordogne. On observe une majorité de prairies et de bois naturels en bordure de cours d'eau, respectivement 50 % et 28 %, ainsi que 12 % de résineux à la marge. Plus de 100 ouvrages infranchissables ou très difficilement franchissables sont répertoriés sur l'ensemble du linéaire diagnostiqué.

En excluant le bassin de l'Artaude (où le faible linéaire de diagnostic effectué se situe exclusivement sur du cours principal), on observe en moyenne 41 % du linéaire de cours d'eau recalibré et 39 % du linéaire piétiné.

On relève des enjeux forts concernant les usages (2 AEP, 2 sites d'hydroélectricité, 1 site de baignade et 2 sites de canyoning). Pour le patrimoine naturel connu, la présence d'un des derniers foyers d'écrevisses à pattes blanches du territoire sur le Pont-Aubert est avérée ainsi que le classement en ZNIEFF et en zone Natura 2000 de certaines zones.

Comme sur l'ensemble du territoire, l'amélioration du volet « morphologie » est donc incontournable pour restaurer les fonctionnalités des cours d'eau et préserver les usages actuels.

II. Présentation générale du PPG de la Dordogne par année

Les actions proposées dans le programme pluriannuel de gestion 2019-2023 s'appuient sur un diagnostic de terrain. A ce jour, 115 km de cours d'eau ont été diagnostiqués sur le bassin de la Dordogne.

Le programme de travaux présenté ci-après se concentre sur les deux bassins versants prioritaires de l'Eau-Large et du Pont-Aubert.

Il n'exclue pas le montage de projets complémentaires dès lors qu'ils répondent aux conditions mentionnées dans la stratégie d'intervention du PPG (Voir Chapitre IV : « programme d'intervention détaillé »)

Tableau 3 : Programme de travaux annualisé sur le bassin versant de la Dordogne

		COUT UNITAIRE	2019		2020		2021		2022		2023		TOTAL HT	TOTAL TTC
			QUANTITE	COUT TOTAL	QUANTITE	COUT TOTAL	QUANTITE	COUT TOTAL	QUANTITE	COUT TOTAL	QUANTITE	COUT TOTAL		
HYDROMORPHOLOGIE	MEDA	5 €	2209 m	11 045,0 €	1502 m	7 510,8 €	1318 m	6 589,7 €	1437 m	7 187,0 €	0 m	0,0 €	32 332,5 €	38 799 €
	RESTAURATION RIPISYLVE	3 €	0 m	0,0 €	0 m	0,0 €	0 m	0,0 €	0 m	0,0 €	0 m	0,0 €	0,0 €	0 €
	TRAVAUX SYLVICOLES	10 €	0 m	0,0 €	0 m	0,0 €	0 m	0,0 €	0 m	0,0 €	0 m	0,0 €	0,0 €	0 €
	RECHARGE	30 €	1193 m	35 787,2 €	1502 m	45 064,8 €	531 m	15 929,2 €	1003 m	30 078,9 €	0 m	0,0 €	126 860,1 €	152 232 €
	BANQUETTE ET RECHARGE	40 €	0 m	0,0 €	0 m	0,0 €	0 m	0,0 €	0 m	0,0 €	0 m	0,0 €	0,0 €	0 €
	REMEANDRAGE	50 €	343 m	17 173,3 €	0 m	0,0 €	376 m	18 779,7 €	0 m	0,0 €	0 m	0,0 €	35 953,0 €	43 144 €
CONTINUITÉ ECOLOGIQUE	AMENAGEMENT OUVRAGE VOIRIE	3 500 €	0	0,0 €	0 m	0,0 €	0	0,0 €	0	0,0 €	0 m	0,0 €	0,0 €	0 €
	REPLACEMENT OUVRAGE VOIRIE	30 000 €	0	0,0 €	0 m	0,0 €	0	0,0 €	0	0,0 €	0 m	0,0 €	0,0 €	0 €
	AMENAGEMENT OUVRAGE PISTE	3 500 €	0	0,0 €	0 m	0,0 €	0	0,0 €	0	0,0 €	0 m	0,0 €	0,0 €	0 €
	REPLACEMENT OUVRAGE PISTE	6 000 €	0	0,0 €	0 m	0,0 €	0	0,0 €	0	0,0 €	0 m	0,0 €	0,0 €	0 €
	SUPPRESSION OUVRAGE PISTE	2 500 €	0	0,0 €	0 m	0,0 €	0	0,0 €	0	0,0 €	0 m	0,0 €	0,0 €	0 €
	REPLACEMENT OUVRAGE AGRICOLE	2 000 €	2	4 000,0 €	0 m	0,0 €	0	0,0 €	0	0,0 €	0 m	0,0 €	4 000,0 €	4 800 €
	SUPPRESSION OUVRAGE AGRICOLE	1 000 €	0	0,0 €	0 m	0,0 €	0	0,0 €	0	0,0 €	0 m	0,0 €	0,0 €	0 €
	STABILISATION DE PASSAGE A GUE	1 000 €	1	1 000,0 €	0 m	0,0 €	0	0,0 €	0	0,0 €	0 m	0,0 €	1 000,0 €	1 200 €
	AMENAGEMENT SEUIL	3 000 €	0	0,0 €	0 m	0,0 €	0	0,0 €	0	0,0 €	0 m	0,0 €	0,0 €	0 €
	SUPPRESSION SEUIL	2 500 €	0	0,0 €	0 m	0,0 €	0	0,0 €	0	0,0 €	0 m	0,0 €	0,0 €	0 €
	AMENAGEMENT OUVRAGE COMPLEXE	40 000 €	0	0,0 €	0 m	0,0 €	0	0,0 €	0	0,0 €	0 m	0,0 €	0,0 €	0 €
	SUPPRESSION OUVRAGE COMPLEXE	20 000 €	0	0,0 €	0 m	0,0 €	0	0,0 €	0	0,0 €	0 m	0,0 €	0,0 €	0 €
ETANGS	MISE EN DERIVATION	40 000 €	0	0,0 €	0 m	0,0 €	0	0,0 €	0	0,0 €	0 m	0,0 €	0,0 €	0 €
	SUPPRESSION	20 000 €	0	0,0 €	0 m	0,0 €	0	0,0 €	0	0,0 €	0 m	0,0 €	0,0 €	0 €
PHYSICO CHIMIE	DECHARGE	3 000 €	0	0,0 €	0 m	0,0 €	0	0,0 €	0	0,0 €	2	6 000,0 €	6 000,0 €	7 200 €
COUT TOTAL				69 005 €		52 576 €		41 299 €		37 266 €		6 000 €	206 146 €	247 375 €
OPPORTUNITES D'INTERVENTION SUPPLEMENTAIRES¹												86 915 €	104 298 €	
¹ (Un 5ième des 15% du montant des travaux du PPG 2019/2023)												293 061 €	351 673 €	

III. PPG par bassin versant d'ordre 3

4. Le Pont-Aubert amont : un bassin versant pilote

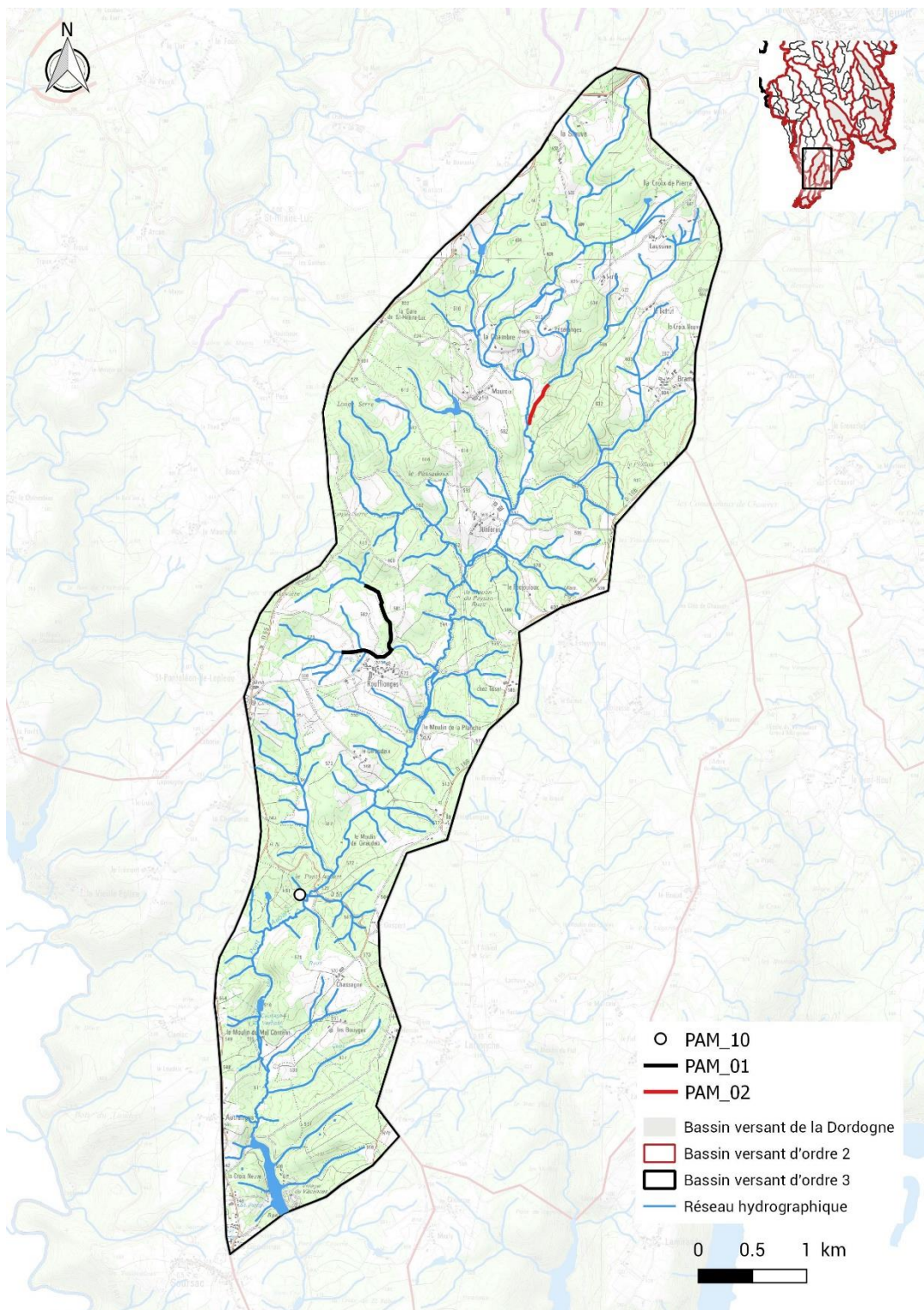


Figure 2 : Localisation des actions du PPG Dordogne 2019/2023 sur le bassin versant du Pont-Aubert amont. (Sources : BD Topo ; SCAN 25)

Tableau 4 : Présentation détaillée des actions du PPG Dordogne 2019-2023 sur le bassin versant du Pont-Aubert amont

BV 1	BV 2	BV 3	OPERATION							Coût Unitaire HT	Coût Total HT	Coût Action HT	Coût Action TTC	
			N° Action	Localisation	Nom cours d'eau	Type	Opération	Quantité	Maître d'ouvrage					Année
DORDOGNE	PONT AUBERT	PONT AUBERT AMONT	PAM_01	ROUFFIANGES	NR	RECONQUETE DES BERGES	MEDA	1192,91 m	Haute Corrèze Communauté ou exploitants	2019	5,00 €	5 964,53 €	41 751,73 €	50 102,07 €
						RENATURATION	RECHARGE	1192,91 m			30,00 €			
			PAM_02	CONFLUENCE RAU DE BRAMEIX ET PONT AUBERT	NR	RECONQUETE DES BERGES	MEDA	387,08 m	Haute Corrèze Communauté ou exploitants	2019	5,00 €	1 935,39 €	1 935,39 €	2 322,47 €
			PAM_10	AVAL OUSPERT	PONT AUBERT	PHYSICO CHIMIE	DECHARGE	1 unité	Haute Corrèze Communauté	2023	3 000,00 €	3 000,00 €	3 000,00 €	3 600,00 €
											TOTAL	46 687,12 €	56 024,54 €	

Enjeux et objectifs :

Au cours des précédents programmes, le bassin versant du Pont-Aubert amont a fait l'objet de nombreux travaux répondant à plusieurs enjeux d'importance :

- La présence d'un des derniers foyers d'écrevisses à pattes blanches du territoire en tête de bassin versant a justifié le lancement d'un important chantier de renaturation (reméandrage sur 200m) permettant d'étendre l'habitat potentiel de cette espèce emblématique.
- La richesse piscicole du secteur a motivé l'aménagement d'une buse au lieu-dit La Chambre permettant la réouverture du cours principal et la reconnexion de près de 5 km de linéaire.
- La présence d'un site de baignade en sortie de bassin versant (lac de Soursac) régulièrement affecté par le développement des cyanobactéries a poussé la collectivité à engager un suivi des teneurs en phosphore en différents points du bassin versant et à initier des travaux de mise en défens de berges (7 km de cours d'eau concernés). L'arasement d'un étang au lieu-dit Maureix en 2017 va également dans ce sens.

Stratégie et programme prévisionnel :

Malgré tout, les dernières analyses réalisées au printemps 2017 ont montré que les teneurs en phosphore étaient encore largement au-dessus des valeurs limites du SEQ Eau et qu'il était donc nécessaire de poursuivre les efforts engagés en termes de travaux de mise en défens. Ainsi un peu plus de 3 km de berges supplémentaires doivent être protégées (soit une réduction des zones piétinées de 9%) et couplées en partie à de la recharge granulométrique (1,2 km soit 8% des zones recalibrées). L'efficacité de ces nouveaux travaux pourra être évaluée à l'échelle des 3 stations de suivi mises en place en 2009 (aux sources du Pont-Aubert, à Maureix et au niveau de la piste de Rouffianges). Pour chacune de ces stations, un état initial avant travaux pour 3 paramètres (poissons, invertébrés et habitats) a été établi et régulièrement suivi. Les premiers résultats sont encourageants (retour des loches dans le secteur mis en défens de Maureix). Enfin, la mise en place d'un suivi du transit sédimentaire sur le captage vertical de Claniac en aval du bassin versant permettra également de juger de l'efficacité globale des travaux de mise en défens sur la limitation de l'érosion des berges.

5. L'Eau-Large : des pressions essentiellement agricoles

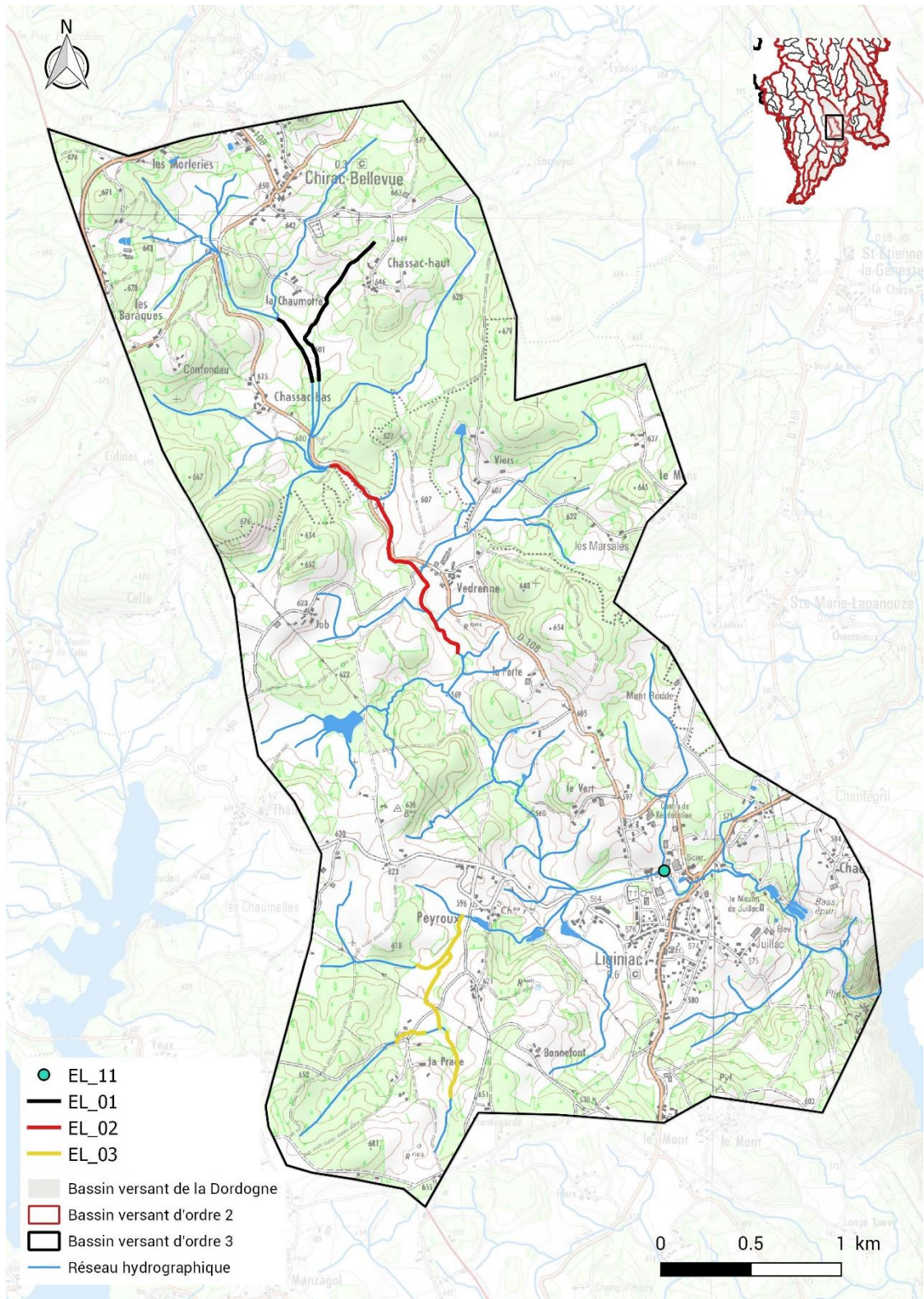


Figure 3 : Localisation des actions du PPG Dordogne 2019/2023 sur le bassin versant de l'Eau Large.
(Sources : BD Topo ; SCAN 25)

Tableau 5 : Présentation détaillée des actions du PPG Dordogne 2019-2023 sur le bassin versant de l'Eau Large

BV 1	BV 2	BV 3	OPERATION							Coût Unitaire HT	Coût Total HT	Coût Action HT	Coût Action TTC			
			N° Action	Localisation	Nom cours d'eau	Type	Opération	Quantité	Maître d'ouvrage					Année		
DORDOGNE	EAU LARGE		EL_01	CHASSAC HAUT	EAU LARGE ET AFFLUENTS	HYDROMORPHOLOGIE	MEDA	1317,94 m	Haute Corrèze Communauté ou exploitants	2021	5,00 €	6 589,72 €	41 298,63 €	49 558,36 €		
						RENATURATION	RECHARGE	530,97 m			30,00 €	15 929,17 €				
							REMEANDRAGE	375,59 m			50,00 €	18 779,75 €				
			EL_02	VEDRENNES	EAU LARGE ET AFFLUENTS	HYDROMORPHOLOGIE	MEDA	1437,41 m	Haute Corrèze Communauté ou exploitants	2022	5,00 €	7 187,03 €	37 265,97 €	44 719,17 €		
						RENATURATION	RECHARGE	1002,63 m			30,00 €	30 078,94 €				
			EL_03	PEYROUX - LA PRADE	RAU DE PEYROUX	HYDROMORPHOLOGIE	MEDA	1502,16 m	Haute Corrèze Communauté ou exploitants	2020	5,00 €	7 510,80 €	52 575,62 €	63 090,74 €		
						RENATURATION	RECHARGE	1502,16 m			30,00 €	45 064,82 €				
			EL_11	LIGINIAC	RAU DU MONT RODDE	PHYSICO CHIMIE	DECHARGE	1 unité	Haute Corrèze Communauté	2023	3 000,00 €	3 000,00 €	3 000,00 €	3 600,00 €		
													TOTAL	134 140,22 €	160 968,27 €	

Enjeux et objectifs : Le bassin versant de l'Eau-Large, très largement agricole, est l'un des plus dégradés des affluents rive droite des gorges de la Dordogne. Le recalibrage, le rigolage et le piétinement des berges par le bétail affectent la majorité du réseau. Jusqu'à présent seuls 800 m de berges ont pu être mises en défens. L'objectif est de poursuivre les efforts engagés et d'enrayer cette dégradation morphologique à l'origine d'une perturbation importante de l'hydrosystème.

Stratégie et programme prévisionnel : il a été décidé de mettre en œuvre 3 nouveaux projets agricoles, ciblant essentiellement le cours principal et le plus gros affluent du bassin versant où un réel gain peut être espéré du fait d'une capacité de résilience plus importante. Ainsi, c'est 8,5 km de berges qui seront mises en défens (soit une réduction des zones piétinées de 34%) et 3,4 km de cours d'eau renaturés (soit 26% des zones recalibrées).

6. Le Barrage de Marèges

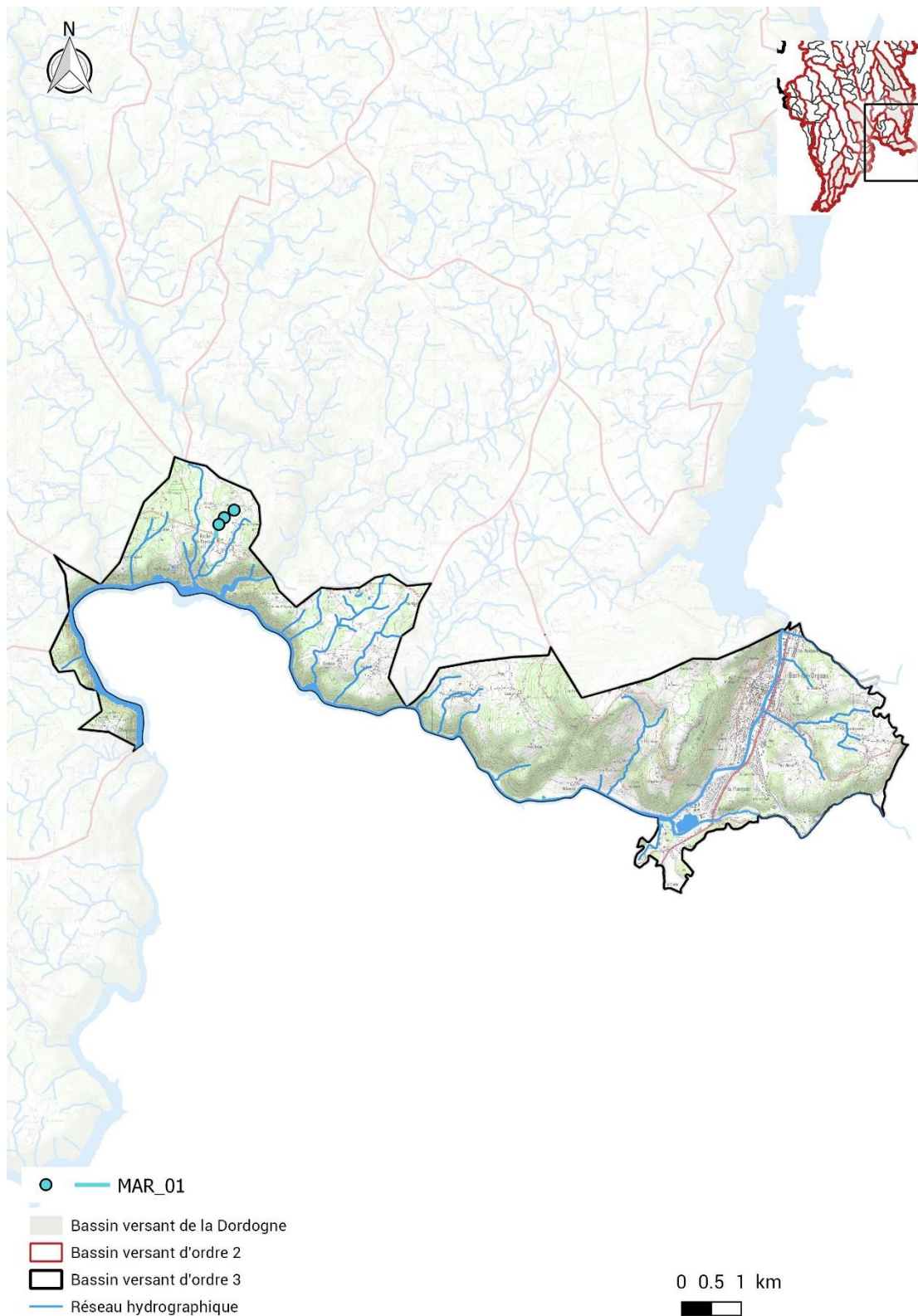


Figure 4 : Localisation des actions du PPG Dordogne 2019/2023 sur le bassin versant du barrage de Marèges. (Sources : BD Topo ; SCAN 25)

Tableau 6 : Présentation détaillée des actions du PPG Dordogne 2019-2023 sur le bassin versant du barrage de Marèges

BV 1	BV 2	BV 3	OPERATION							Coût Unitaire HT	Coût Total HT	Coût Action HT	Coût Action TTC	
			N° Action	Localisation	Nom cours d'eau	Type	Opération	Quantité	Maître d'ouvrage					Année
DORDOGNE	BARRAGE DE MAREGES		MAR_01	MAISONNEUVE	RAU DE MAISONNEUVE	HYDROMORPHOLOGIE	MEDA	629,01 m	Haute Corrèze Communauté	2019	5,00 €	3 145,05 €	25 318,34 €	30 382,01 €
						HYDROMORPHOLOGIE	REPLACEMENT OUVRAGE AGRICOLE	2 unités			2 000,00 €	4 000,00 €		
						HYDROMORPHOLOGIE	STABILISATION DE PASSAGE A GUE	1 unité			1 000,00 €	1 000,00 €		
						RENATURATION	REMEANDRAGE	343,47 m			50,00 €	17 173,29 €		
											TOTAL	25 318,34 €	30 382,01 €	

Enjeux et objectifs : L'objectif est de reconquérir et de préserver les têtes de bassin versant. Il y a une forte opportunité d'intervention sur ce secteur. Cette opération multithématique pionnière pourra initier aux bonnes pratiques et amorcer un prochain PPG. Ce site pourra servir de « site vitrine » pour mettre en valeur la restauration de cours d'eau complémentaire à la valorisation de pacages agricoles.

Stratégie et programme prévisionnel : Ce petit affluent se situe en rive droite de la Dordogne et traverse le centre de Roche-le-Peyroux. L'exploitant (implanté majoritairement sur le bassin de l'Artaude et de la Triouzoune) a une réelle volonté d'améliorer ce pacage dont il vient de faire l'acquisition et de remettre en valeur le ruisseau qui le traverse. Cet ensemble d'actions permettra d'améliorer la qualité des eaux et de retrouver une morphologie adaptée à ce type de cours d'eau caractéristique des têtes de bassin versant. La mise en place de ces actions pourra créer une vraie dynamique auprès des agriculteurs sur les bassins versants « barrage de Marèges », de « l'Artaude » et de la « Triouzoune ».

7. Degré de reconquête par bassin versant d'ordre 3

Au chapitre V. « Approche économique de la reconquête des bassins versants » de l'étude préalable à la Déclaration d'Intérêt Général, un coût de reconquête optimale du bassin versant de la Dordogne avait été estimé sur la base du linéaire diagnostiqué. Ce coût, qui comprend l'ensemble des travaux à mettre en œuvre pour retrouver un état satisfaisant de la masse d'eau (dans la limite des dégradations connues), avait été évalué à 3 621 897 € HT. Le tableau ci-dessous rappelle le détail de ce coût de reconquête pas BV3 et le met en relation avec le coût prévisionnel des travaux inscrits au PPG 2019 – 2023. L'effort financier indiqué traduit cette relation (cout prévisionnel / coût de reconquête) et permet de mesurer l'ampleur des travaux à mettre en œuvre dans les prochaines années.

Tableau 7 : Synthèse des coûts du programme de travaux inscrits au PPG 2019/2023 de la Dordogne et des coûts de reconquête totale par bassin versant d'ordre 3

BV1	BV2	BV3	COUT PREVISIONNEL DES TRAVAUX (HT)	COUT ESTIME DE RECONQUETE TOTALE (HT)	EFFORT FINANCIER (%)
DORDOGNE	BARRAGE DE MAREGES	BARRAGE DE MAREGES	25 318 €		
	EAU LARGE	EAU LARGE	134 140 €	1 278 047 €	10%
	LACHAUX	LACHAUX	0 €	1 016 049 €	0%
	PONT AUBERT	PONT AUBERT AMONT	46 687 €	1 327 802 €	4%
	OPPORTUNITES D'INTERVENTION SUPPLEMENTAIRES ¹		86 915 €		
TOTAL			293 061 €	3 621 897 €	7%

¹ (Un 5ième des 15% du montant des travaux du PPG 2019/2023)

L'effort à consentir pour restaurer la totalité de ces bassins versants dépasse largement les capacités technico-économiques du service. Une priorisation des actions a donc été opérée en fonction des enjeux propres à chaque bassin versant. Elle représente 7% du coût estimé de cette reconquête totale.

A noter que l'intervention sur le secteur du barrage de Marèges est le fruit d'une opportunité. Aucun diagnostic n'a été réalisé sur ce bassin versant, ce qui explique qu'aucun coût de reconquête n'ait pu être estimé.

IV. Etudes à mener et à poursuivre

Tableau 8 : Détails des études à mener et à poursuivre inscrites au PPG 2019/2023 de la Dordogne

	BV1	BV2	BV3	Localisation	Objet	Méthode	Maitrise d'ouvrage	Opérateur	Période de réalisation			Quantité estimée	Coût Unitaire HT	Coût Total HT	Coût Total TTC
SUIVI DE TRAVAUX	Dordogne	Pont Aubert	Pont Aubert amont	Suivi de travaux de mise en défens des berges (N+4)	Aval du pont de Maureix (pacages GAEC de Maureix) : sur 100 m en aval de la buse de la route de Maureix	Pêche électrique d'inventaire	Haute Corrèze Communauté	Bureau d'études spécialisé	2019	-	-	1	1 000,00 €	1 000,00 €	1 200,00 €
				Suivi de travaux de restauration de la continuité écologie et de renaturation de cours d'eau (N+3)	Au droit du Hameau de Serre, Pacages du GAEC de Maureix	Pêche électrique de sondage	Haute Corrèze Communauté	Bureau d'études spécialisé	2019	-	-	1	1 000,00 €	1 000,00 €	1 200,00 €
				Suivi d'un panel de travaux à l'échelle du BV3 (N+12)	Rouffianges : sur 100 m en amont de la piste de Rouffianges	Pêche électrique d'inventaire	Haute Corrèze Communauté	Bureau d'études spécialisé	2020	-	-	1	1 000,00 €	1 000,00 €	1 200,00 €
		Barrage de Marèges	Labissière	Suivi de travaux de renaturation de cours d'eau (N+4)	Amont pont du Longvert : sur 65 m, en amont de la buse de la route de Monanges	Pêche électrique d'inventaire	Haute Corrèze Communauté	Bureau d'études spécialisé	2019	-	-	1	1 000,00 €	1 000,00 €	1 200,00 €
INVENTAIRE D'ESPECES PATRIMONIALES	Dordogne			Tout le bassin versant	Prospection de moule perlière	Prospection par aquascope	Haute Corrèze Communauté	Bureau d'études spécialisé	2019 -2023			1 station	200 €	200 €	240 €
				Tout le bassin versant	Prospection d'écrevisses à pattes blanches	Prospection visuelle	Haute Corrèze Communauté	Chargés de mission	2019 -2023			1 station	Réalisés par les chargés de missions		
ETUDES SPECIFIQUES	Dordogne	Pont-Aubert	Pont-Aubert amont	Etang de Soursac	Lien entre précipitations et développement de cyanobactéries sur les zones de baignades du territoire	Recroisement des données météorologiques avec les analyses ARS des eaux de baignades du territoire	Haute Corrèze Communauté	Chargés de mission	2019			-	Réalisés par les chargés de missions		
				9 points de prélèvements sur l'ensemble du BV	3ème campagne de suivi de la concentration en phosphore	Méthodologie utilisée lors des deux premières campagnes de prélèvement (lors d'épisodes orageux)	Haute Corrèze Communauté	Chargés de mission Laboratoire d'analyse	2019	-	-	9 prélèvements	40 €	360 €	432 €
				Captage vertical de Claniac	Evaluation/quantification du transit sédimentaire	A définir	Haute Corrèze Communauté	EDF	A définir en fonction des vidanges de la retenue réalisées par EDF			A définir	Partenariat avec EDF		
												TOTAL	4 560,00 €	5 472,00 €	

Suivi de travaux : 4 suivis de travaux seront réalisés sur le bassin versant de la Dordogne au cours du PPG 2019 – 2023. Ils concernent tous la dernière année de suivi de travaux réalisés au cours des programmes d'actions précédents. Leur analyse permettra d'avoir une vision approfondie des effets de la mise en défens, de la renaturation de cours et de la restauration de la continuité écologique sur les peuplements piscicoles.

Inventaires d'espèces patrimoniales : L'existence des écrevisses à pattes blanches est attestée sur le sous-bassin du Pont-Aubert (Site Natura 2000, « Ruisseaux de la région de Neuvic »). De nouvelles prospections pourront être menées sur l'ensemble du bassin versant de la Dordogne pour compléter ces premières données. Une prospection de moule perlière sera également menée, la station reste à déterminer.

Etudes spécifiques : Comme pour chacun des sites de baignade du territoire et selon les orientations données par le groupe de travail « Baignade » en mars 2018, l'étang de Soursac (Pont-Aubert amont) fera l'objet d'une analyse croisée entre les précipitations et les blooms de cyanobactéries.

La troisième et dernière campagne de suivi des teneurs en phosphore en différents points du Pont-Aubert sera réalisée. Ces prélèvements doivent permettre d'identifier les sources potentielles de phosphore en partie responsables du développement des cyanobactéries dans le lac de Soursac. L'objectif, à terme, est de pouvoir proposer des actions ciblées pour limiter le départ de phosphore dans le réseau hydrographique.

Un partenariat avec EDF doit permettre de mettre en place un suivi du transit sédimentaire à l'échelle du Pont-Aubert amont en évaluant les quantités de sédiments évacués lors des vidanges régulières du captage vertical de Claniac. L'enjeu est de savoir si les travaux de mise en défens des berges mis en œuvre en amont de ce captage ont une influence sur l'évolution de ces quantités.